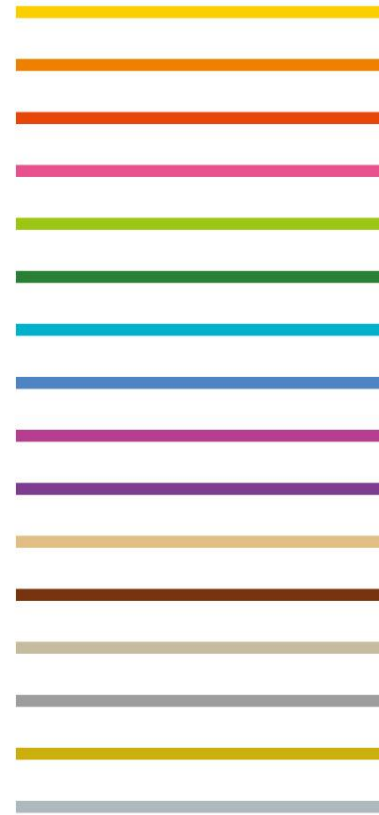


WOWOW

2014年度第3四半期決算概要

2015年1月30日
株式会社WOWOW



I. 2014年度第3四半期決算（4月～12月）

2014年度第3四半期決算 ハイライト

累計正味加入件数は過去最高値を更新。前年同期に比べ増収増益に

【加入】

- ▶ 上期は「全米オープンテニス」、「連続ドラマW MOZU」、氷室京介のライブ等が新規加入に貢献
- ▶ 10月以降は「楽天ジャパンオープンテニス」等のテニスを継続して放送したことやオリジナルドラマの2ライン化等が解約抑制に繋がった。また、年末のサザンオールスターズや矢沢永吉のライブ等が新規加入を牽引
- ▶ 2014年12月末の累計正味加入件数は、2014年9月末の過去最高値2,763千件を更新し2,775千件に

【四半期別の正味加入件数推移】

(単位：千件)

	2013年度	2014年度	前年同期差	前年同期比
4-6月	△50	△5	45	—
7-9月	21	119	99	576.6%
10-12月	34	12	△22	35.7%
3Q累計	5	127	122	—

【収支(連結)】

- ▶ 加入件数の増加により増収に
- ▶ 増収要因に加え、番組費や広告宣伝費の効率的な投下等による費用減により増益に

(単位：百万円)

	2013年度3Q	2014年度3Q	前年同期差	前年同期比
売上高	52,442	53,672	1,230	102.3%
営業利益	6,395	8,283	1,887	129.5%
経常利益	6,693	8,755	2,061	130.8%

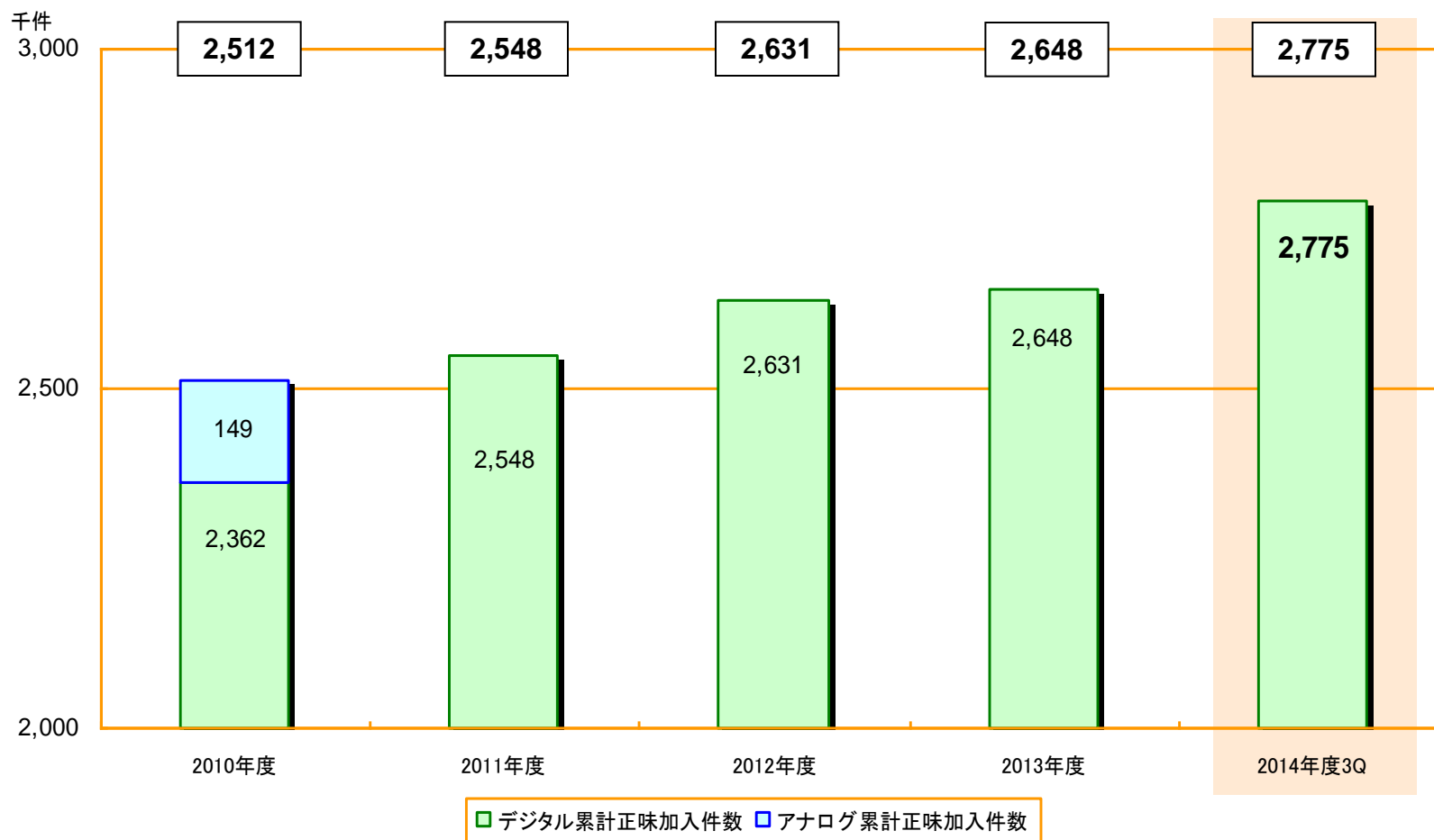
それぞれ、百万円未満は切り捨てております。

2014年度第3四半期 加入状況

(単位：千件)

	2013年度3Q	2014年度3Q	前年同期比較	
			前年同期差	前年同期比
新規加入	355	539	184	151.9%
解約	350	412	62	117.7%
正味加入	5	127	122	—
累計正味加入	2,636	2,775	139	105.3%

累計正味加入件数の推移



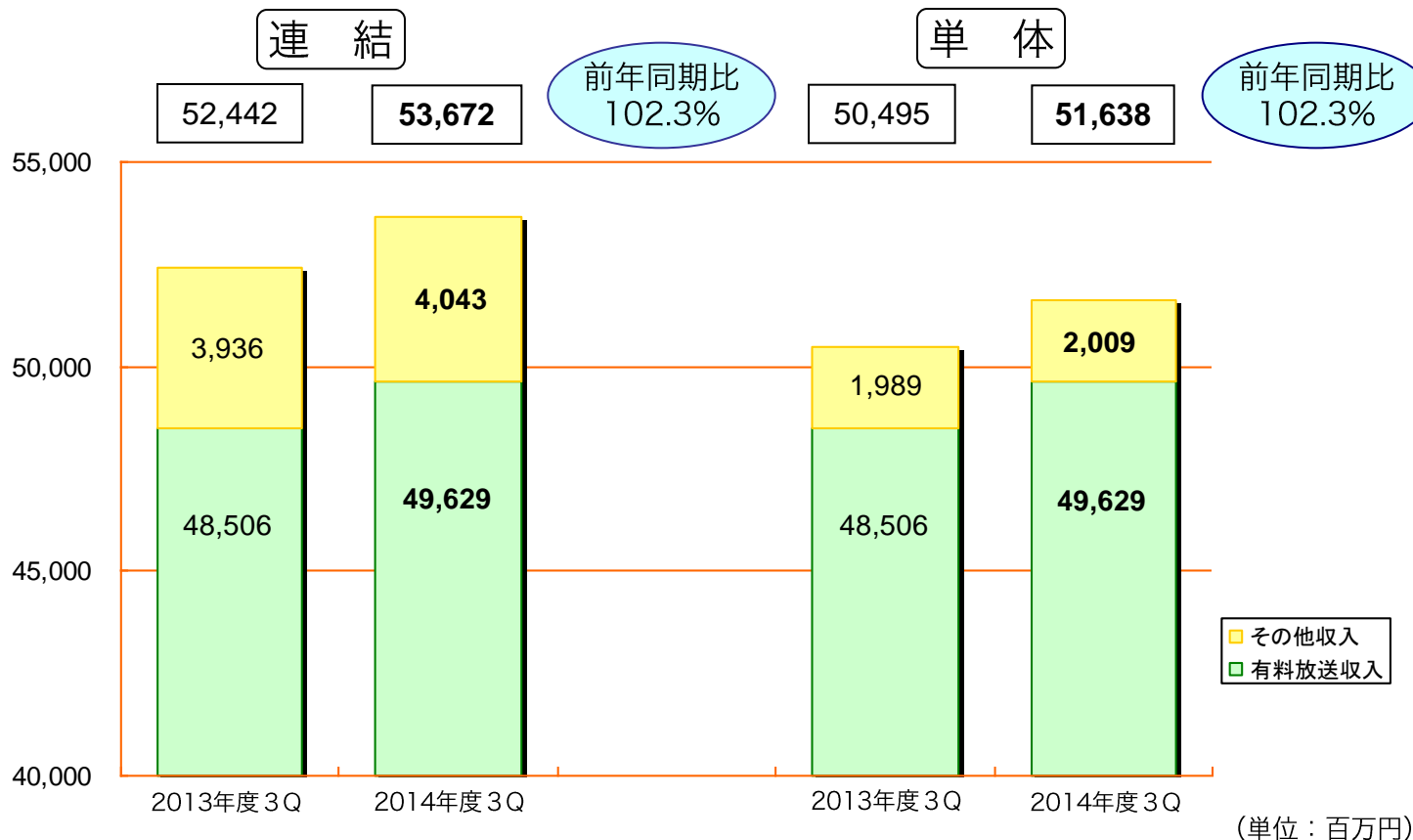
2014年度第3四半期 収支状況

(単位：百万円)

		2013年度3Q		2014年度3Q		前年同期比較	
		実績	収入比	実績	収入比	前年同期差	前年同期比
連 結	売上高	52,442	100.0%	53,672	100.0%	1,230	102.3%
	営業利益	6,395	12.2%	8,283	15.4%	1,887	129.5%
	経常利益	6,693	12.8%	8,755	16.3%	2,061	130.8%
	四半期純利益	4,166	7.9%	5,665	10.6%	1,498	136.0%
単 体	売上高	50,495	100.0%	51,638	100.0%	1,143	102.3%
	営業利益	6,270	12.4%	8,135	15.8%	1,865	129.7%
	経常利益	6,578	13.0%	8,529	16.5%	1,950	129.6%
	四半期純利益	4,108	8.1%	5,496	10.6%	1,388	133.8%

それぞれ、百万円未満は切り捨てております。

売上高 前年同期対比



収入項目	2013年度 3Q	2014年度 3Q	前年同期差
有料放送収入	48,506	49,629	1,122
その他収入	3,936	4,043	107
計	52,442	53,672	1,230

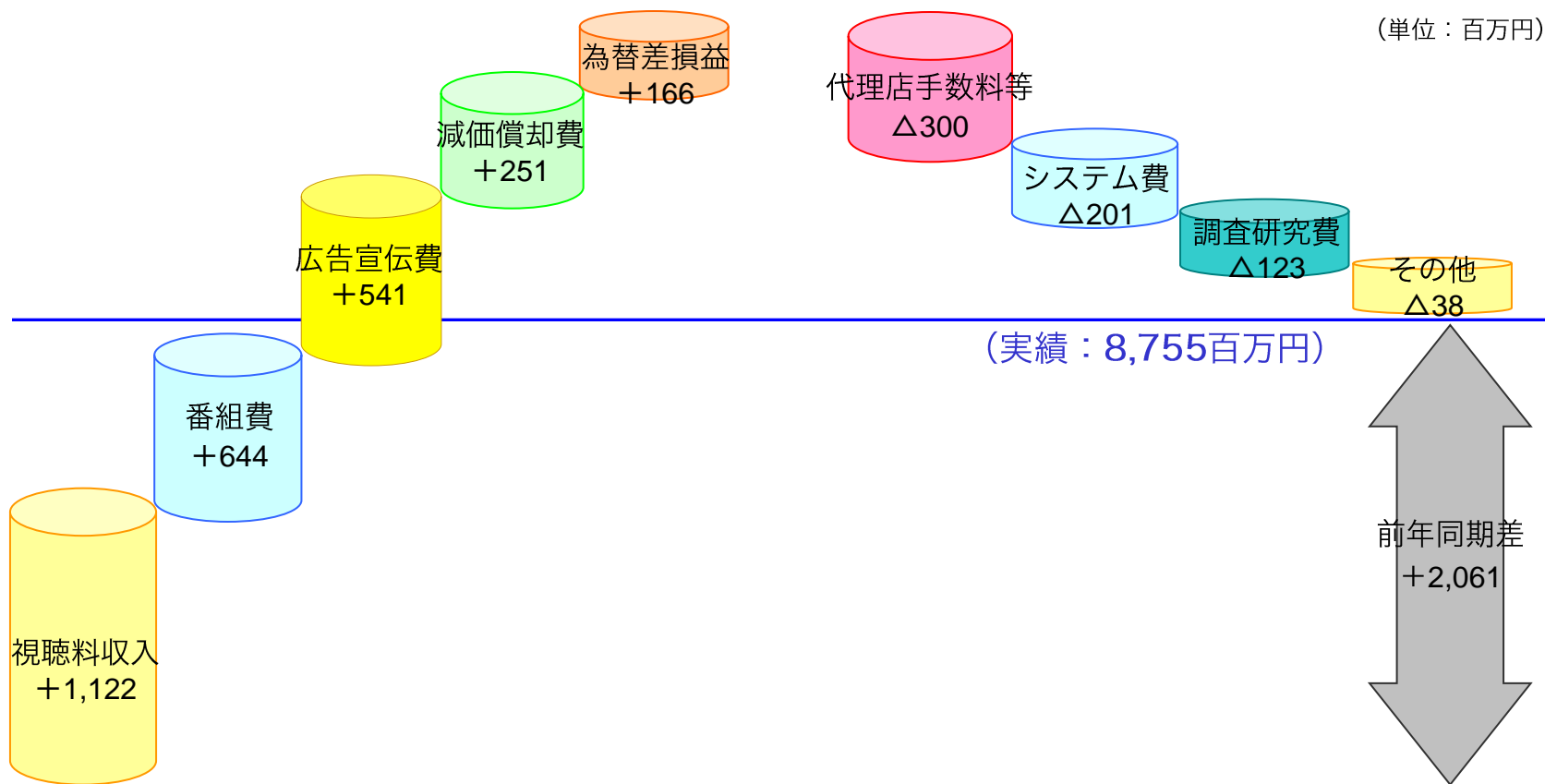
収入項目	2013年度 3Q	2014年度 3Q	前年同期差
有料放送収入	48,506	49,629	1,122
その他収入	1,989	2,009	20
計	50,495	51,638	1,143

それぞれ、百万円未満は切り捨てております。

連結経常利益 前年同期との差異要因

増加要因 (+)

減少要因 (△)

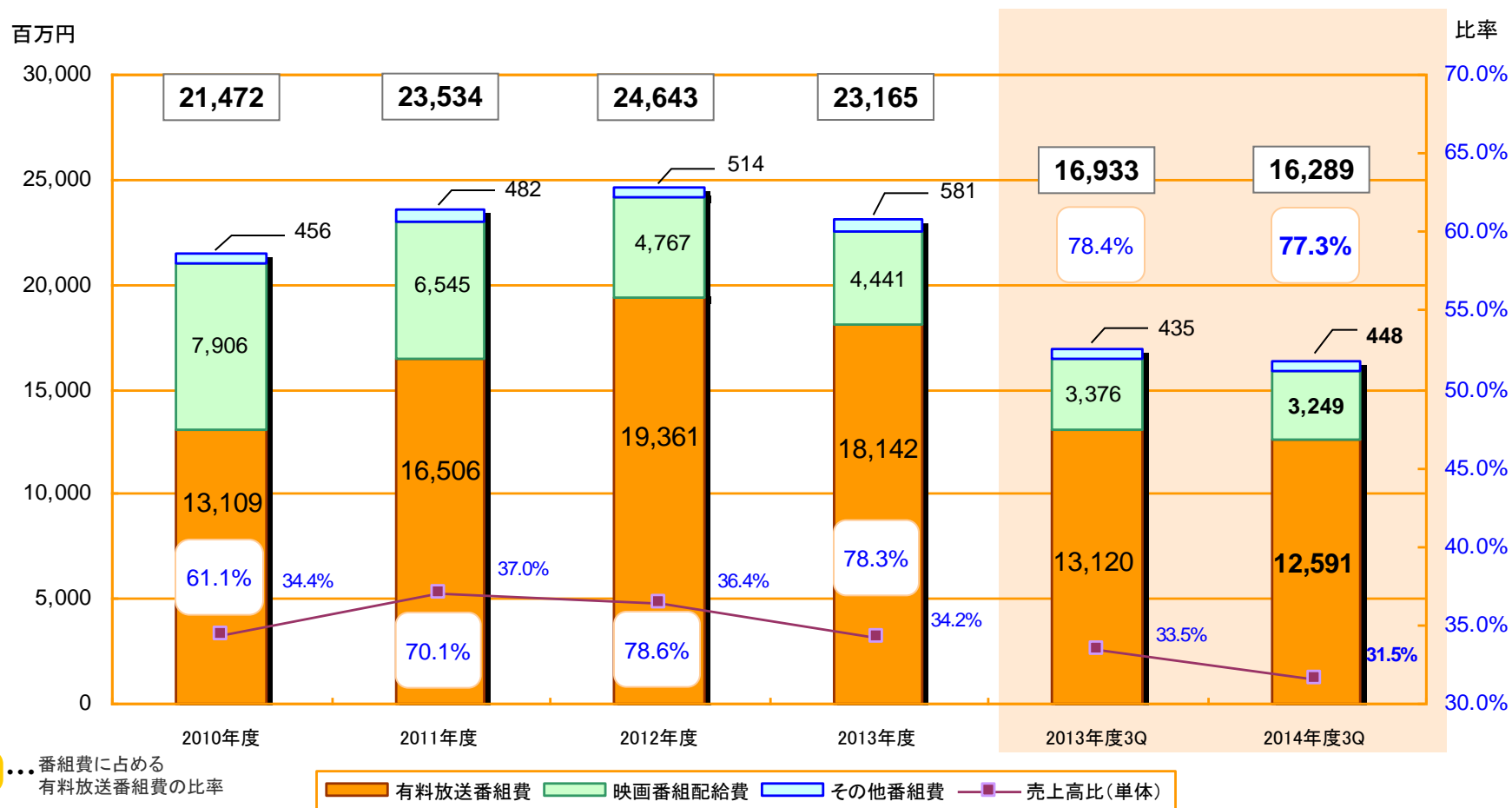


*各要因の数値は前年同期との差異、“+”が増加要因

(前年同期実績：6,693百万円)

番組費の推移

▶ 有料放送番組費は、ジャンルごとに効率的な費用投下を行なった



* 有料放送番組費: オリジナルドラマ、映画(ハリウッドメジャー以外)、スポーツ、音楽など 映画番組配給費: ハリウッドメジャーの映画 その他番組費: データ放送など

* 数値はすべて単体

それぞれ、百万円未満は切り捨てております。

主要な連結決算会社の収支状況

WOWOWコミュニケーションズ（テレマーケティング関連業務）

▶ 既存顧客からの受注増等により増収増益

（単位：百万円）

	2013年度3Q		2014年度3Q		前年同期比較	
	実績	収入比	実績	収入比	前年同期差	前年同期比
売上高	4,478	100.0%	4,680	100.0%	201	104.5%
営業利益	125	2.8%	151	3.2%	26	120.8%
経常利益	128	2.9%	154	3.3%	26	120.5%
四半期純利益	75	1.7%	96	2.1%	21	128.9%

※WOWOWコミュニケーションズ単体の数値です。

それぞれ、百万円未満は切り捨てております。

Ⅱ. 2014年度業績見通し

ドラマ・スポーツ・音楽・映画を中心に「線（シリーズ化）」と「塊（特集化）」を強化① - 「塊（特集化）」の展開 -



**生中継！
第87回アカデミー賞授賞式**
2月23日(月) 

©86回アカデミー賞授賞式より Aaron Poole / C.A.M.P.A.S.

エクストラ

アカデミー賞を受賞した名作・話題作を計61本放送

アカデミー賞特集2015



ブルージャスミン
2月8日(日) 

©2013 GRAVIER PRODUCTIONS, INC.



それでも夜は明ける
2月22日(日)ほか  

©2013 Bass Films, LLC and Monarchy Enterprises S.a.r.l. In the Rest of the World. All Rights Reserved.



ゼロ・グラビティ
2月22日(日)ほか  

©Warner Bros. Entertainment Inc.



**生中継！
第57回グラミー賞授賞式**
2月9日(月) 

Getty Images

音楽

グラミー賞授賞式放送を軸に洋楽ライブを集中編成

グラミー賞月間！～WOWOW洋楽セレクション～



**ポール・マッカートニー・トリビュート
～MusiCares**
2月7日(土) 

Getty Images



**ビョーク バイオフィリア・スペシャル
ビョーク バイオフィリア・ライブ 2013**
2月8日(日) 



**ロック!ロック!ロック!2DAYS
「ディープ・パープル&ロックの日」**
2月11日(水・祝) 

「ディープ・パープル バーフエクト・ストレンジラーズライブ・イン・ロンドン 1984」 © Mick Gregory

ドラマ・スポーツ・音楽・映画を中心に「線（シリーズ化）」と「塊（特集化）」を強化② - 「線（シリーズ化）」の展開 -



スポーツ

今年もグランドスラム4大会を放送



全豪オープンテニス

2015年1月19日(月)～2月1日(日)
連日生中継

写真:志村/レノワ-ジョコビッチ、ラファエル・ナダル、ロジャー・フェデラー、錦織圭
Getty Images



女子テニス国別対抗戦 フェドカップ 2015

2月14日(土)

2014年優勝国:チェコ 写真:AP/アフロ



男子テニス国別対抗戦 デビスカップ

ワールドグループ 1回戦 カナダvs日本
3月7日(土)-3月9日(月)連日生中継(初日無料放送)

写真:日刊スポーツ/アフロ

「今後のグランドスラムの予定」

- 全仏オープンテニス
2015年5月～6月
- ウィンブルドンテニス
2015年6月～7月
- 全米オープンテニス
2015年8月～9月



ドラマ

オリジナルドラマは2ラインで展開



土曜オリジナルドラマ 連続ドラマW 贖罪の奏鳴曲

放送中



日曜オリジナルドラマ 連続ドラマW 驕りゆく夏

放送中



土曜オリジナルドラマ 連続ドラマW 硝子の葦 ～garasu no ashi～

2月21日(土)スタート(全4話)
[第1話無料放送]



日曜オリジナルドラマ 連続ドラマW 天使のナイフ

2月22日(日)スタート(全5話)
[第1話無料放送]

2015年の取り組み

2015年 WOWOWはサザンオールスターズとニッポンを笑顔にします。



2015年、WOWOWはサザンオールスターズと
タッグを組むことが決定しました。

「エンターテインメントにできること。」2015

当社は東日本大震災の発生以降、「エンターテインメントにできること。」というメッセージを掲げ、様々な取り組みを進めています。今年も、WOWOWプライムを無料開放し、音楽ライブ、映画、ドキュメンタリー番組を放送します。



生中継！
パチカンより日本へ
祈りのレクイエム
日本公演2015
～ロッシーニ歌劇場管弦楽団
日本初上陸～

3月11日(水)無料放送

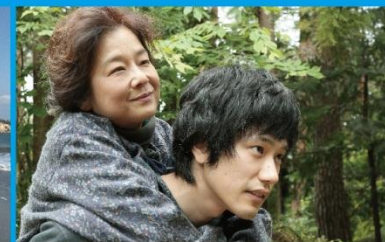
©Luigi Angelucci

Photo Luigi Angelucci



ノンフィクションW
漫画で人間社会を問う
～東北の異端・いがらしみきお～

3月11日(水)無料放送



WOWOW FILMS
「家路」

3月11日(水)無料放送

©2014 家路、製作委員会

2014年度 加入計画 (2014年10月30日公表修正値)

(単位：千件)

	2013年度 実績	2014年度 計画	前期比較	
			前期差	前期比
新規加入	504	650	146	129.0%
解約	487	580	93	119.1%
正味加入	17	70	53	411.1%
累計正味加入	2,648	2,718	70	102.6%

2014年度 収支計画 (2014年10月30日公表修正値)

(単位：百万円)

		2013年度		2014年度		前期比較	
		実績	収入比	計画	収入比	前期差	前期比
連 結	売上高	70,274	100.0%	72,300	100.0%	2,025	102.9%
	営業利益	7,186	10.2%	8,500	11.8%	1,313	118.3%
	経常利益	7,545	10.7%	9,000	12.4%	1,454	119.3%
	当期純利益	4,766	6.8%	5,700	7.9%	933	119.6%
単 体	売上高	67,648	100.0%	69,400	100.0%	1,751	102.6%
	営業利益	6,906	10.2%	8,200	11.8%	1,293	118.7%
	経常利益	7,183	10.6%	8,600	12.4%	1,416	119.7%
	当期純利益	4,546	6.7%	5,500	7.9%	953	121.0%
年間配当		60円/株		60円/株		-	100.0%

それぞれ、百万円未満は切り捨てております。

Ⅲ. 補足資料

加入実績/収支状況/費用の明細/特別損益の内訳
連結セグメント別状況/貸借対照表

加入実績

(単位：件)

	第2四半期 累計	10月	11月	12月	10月～12月	第3四半期 累計
新規加入件数	380,327	50,326	35,501	72,421	158,248	538,575
解約件数	265,726	61,036	42,727	42,355	146,118	411,844
正味加入件数	114,601	△10,710	△7,226	30,066	12,130	126,731
内) 複数契約※	△932	834	598	3,806	5,238	4,306
期末累計正味加入件数	2,763,045	2,752,335	2,745,109	2,775,175	2,775,175	2,775,175
内) 複数契約※	404,047	404,881	405,479	409,285	409,285	409,285

※同一契約者による2つ目と3つ目のデジタル契約に割引制度を適用（月額2,300円の視聴料金を900円に割引。金額は税抜き）

前期（2013年度）加入実績

(単位：件)

	第1四半期	第2四半期	第2四半期 累計	第3四半期	第3四半期 累計	第4四半期	年度
新規加入件数	95,611	120,621	216,232	138,375	354,607	149,247	503,854
解約件数	145,535	99,909	245,444	104,354	349,798	137,030	486,828
正味加入件数	△49,924	20,712	△29,212	34,021	4,809	12,217	17,026
内) 複数契約※	△10,136	3,808	△6,328	6,091	△237	23,696	23,459
期末累計正味加入件数	2,581,494	2,602,206	2,602,206	2,636,227	2,636,227	2,648,444	2,648,444
内) 複数契約※	371,384	375,192	375,192	381,283	381,283	404,979	404,979

※同一契約者による2つ目と3つ目のデジタル契約に割引制度を適用（月額2,300円の視聴料金を900円に割引。金額は税抜き）

収支状況（連結）

（単位：百万円）

	2013年度第3四半期		2014年度第3四半期		
	実績	収入比	実績	収入比	前年同期比
I 売上高	52,442	100.0%	53,672	100.0%	102.3%
有料放送収入	48,506	92.5%	49,629	92.5%	102.3%
その他収入	3,936	7.5%	4,043	7.5%	102.7%
II 売上原価	26,935	51.4%	26,282	49.0%	147.6%
売上総利益	25,507	48.6%	27,390	51.0%	102.0%
III 販管費及び一般管理費	19,111	36.4%	19,106	35.6%	97.6%
営業利益	6,395	12.2%	8,283	15.4%	129.5%
IV 営業外収益	349	0.7%	474	0.9%	135.8%
受取利息	2	0.0%	2	0.0%	97.3%
持分法による投資利益	278	0.5%	287	0.5%	103.2%
為替差益	—	—	128	0.2%	—
その他	68	0.1%	56	0.1%	82.2%
V 営業外費用	51	0.1%	2	0.0%	4.7%
支払利息	6	0.0%	—	—	—
為替差損	37	0.1%	—	—	—
その他	7	0.0%	2	0.0%	33.1%
経常利益	6,693	12.8%	8,755	16.3%	130.8%
VI 特別損益	△11	△0.0%	△14	△0.0%	—
税金等調整前四半期純利益	6,681	12.7%	8,741	16.3%	130.8%
法人税・法人税等調整額他	2,515	4.8%	3,076	5.7%	122.3%
四半期純利益	4,166	7.9%	5,665	10.6%	136.0%

それぞれ、百万円未満は切り捨てております。

収支状況（単体）

（単位：百万円）

	2013年度第3四半期		2014年度第3四半期		
	実績	収入比	実績	収入比	前年同期比
I 売上高	50,495	100.0%	51,638	100.0%	102.3%
有料放送収入	48,506	96.1%	49,629	96.1%	102.3%
その他収入	1,989	3.9%	2,009	3.9%	101.0%
II 売上原価	26,718	52.9%	26,080	50.5%	97.6%
売上総利益	23,776	47.1%	25,558	49.5%	107.5%
III 販管費及び一般管理費	17,506	34.7%	17,422	33.7%	99.5%
営業利益	6,270	12.4%	8,135	15.8%	129.7%
IV 営業外収益	359	0.7%	395	0.8%	110.1%
受取利息	1	0.0%	1	0.0%	94.7%
為替差益	—	—	128	0.2%	—
その他	358	0.7%	266	0.5%	74.3%
V 営業外費用	51	0.1%	2	0.0%	4.7%
支払利息	6	0.0%	—	—	—
為替差損	37	0.1%	—	—	—
その他	7	0.0%	2	0.0%	33.1%
経常利益	6,578	13.0%	8,529	16.5%	129.6%
VI 特別損益	△9	△0.0%	△14	△0.0%	—
税金等調整前四半期純利益	6,568	13.0%	8,515	16.5%	129.6%
法人税・法人税等調整額他	2,460	4.9%	3,018	5.8%	122.7%
四半期純利益	4,108	8.1%	5,496	10.6%	133.8%

それぞれ、百万円未満は切り捨てております。

費用の明細（単体）

（単位：百万円）

	2013年度 第3四半期	2014年度 第3四半期	前年同期比
①売上原価の主たる内訳			
番組費	16,933	16,289	96.2%
映画番組配給費	3,376	3,249	96.2%
有料放送番組費	13,120	12,591	96.0%
その他番組費	435	448	102.9%
技術費	2,150	2,185	101.6%
プログラムガイド費	1,755	1,812	103.3%
その他	5,879	5,792	98.5%
計	26,718	26,080	97.6%
②販売費及び一般管理費の主たる内訳			
販売促進費	1,123	1,209	107.6%
代理店手数料	120	255	211.6%
月額手数料	3,233	3,381	104.6%
回収手数料	1,069	1,096	102.5%
広告宣伝費	4,738	4,193	88.5%
カスタマーセンター費	2,090	2,028	97.0%
その他	5,129	5,258	102.5%
計	17,506	17,422	99.5%
③減価償却費			
減価償却費	1,944	1,713	88.1%

それぞれ、百万円未満は切り捨てております。

特別損益の内訳

(単位：百万円)

	2013年度 第3四半期	2014年度 第3四半期	前年同期比
(連結)			
特別利益			
固定資産売却益	0	0	34.0%
計	0	0	34.0%
特別損失			
固定資産除却損	12	14	113.3%
計	12	14	113.3%

(単体)			
特別利益			
固定資産売却益	0	0	34.0%
計	0	0	34.0%
特別損失			
固定資産除却損	10	14	130.8%
計	10	14	130.8%

それぞれ、百万円未満は切り捨てております。

連結セグメント別状況

(単位：百万円)

	売上高			セグメント利益 (営業利益)		
	2013年度 第3四半期	2014年度 第3四半期	前年同期比	2013年度 第3四半期	2014年度 第3四半期	前年同期比
放送	50,495	51,638	102.3%	6,270	8,135	129.7%
テレマーケティング	4,478	4,680	104.5%	125	151	120.8%
計	54,974	56,319	102.5%	6,395	8,286	129.6%
調整額(※)	△2,531	△2,646	—	△0	△3	—
連結	52,442	53,672	102.6%	6,395	8,283	129.5%

※売上高の調整額はセグメント間の取引を相殺消去したものであり、セグメント利益の調整額は連結調整によるものです。

それぞれ、百万円未満は切り捨てております。

貸借対照表（連結）

（単位：百万円）

	2014年3月31日現在		2014年12月31日現在		前期末との比較	
	実績	構成比	実績	構成比	前期末差	前期末比
流動資産	30,092	57.0%	37,549	62.0%	7,456	124.8%
固定資産	22,704	43.0%	22,970	38.0%	265	101.2%
流動負債	17,006	32.2%	19,364	32.0%	2,357	113.9%
固定負債	1,587	3.0%	1,762	2.9%	175	111.0%
資本金	5,000	9.5%	5,000	8.3%	—	100.0%
資本剰余金	2,738	5.2%	2,738	4.5%	—	100.0%
利益剰余金	28,842	54.6%	33,698	55.7%	4,855	116.8%
自己株式	△3,080	△5.8%	△3,080	△5.1%	△0	—
株主資本	33,500	63.5%	38,356	63.4%	4,855	114.5%
その他の包括利益 累計額	702	1.3%	1,036	1.7%	333	147.5%
純資産	34,203	64.8%	39,392	65.1%	5,188	115.2%
総資産	52,797	100.0%	60,519	100.0%	7,721	114.6%

それぞれ、百万円未満は切り捨てております。

貸借対照表（単体）

（単位：百万円）

	2014年3月31日現在		2014年12月31日現在		前期末との比較	
	実績	構成比	実績	構成比	前期末差	前期末比
流動資産	26,193	54.9%	33,556	60.8%	7,363	128.1%
固定資産	21,543	45.1%	21,640	39.2%	96	100.4%
流動負債	16,812	35.2%	19,047	34.5%	2,235	113.3%
固定負債	1,585	3.3%	1,760	3.2%	175	111.0%
資本金	5,000	10.5%	5,000	9.1%	—	100.0%
資本剰余金	2,738	5.7%	2,738	5.0%	—	100.0%
利益剰余金	23,793	49.8%	28,480	51.6%	4,686	119.7%
自己株式	△3,080	△6.5%	△3,080	△5.6%	△0	—
株主資本	28,451	59.6%	33,138	60.0%	4,686	116.5%
評価・換算差額等	887	1.9%	1,250	2.3%	363	141.0%
純資産	29,338	61.5%	34,388	62.3%	5,049	117.2%
総資産	47,736	100.0%	55,197	100.0%	7,460	115.6%

それぞれ、百万円未満は切り捨てております。

本資料における注記事項

当資料に記載の業績予想は、現在入手している情報による判断及び仮定に基づいた発行日現在の見通しであり、リスクや不確実性を含んでいます。

実際の業績は、様々な要素によりこれら業績見通しとは異なる結果となりうることをご承知おき下さい。

実際の業績に影響を与え得る要素には、当社及び当社グループ会社の事業領域をとりまく経済情勢、市場の動向などが含まれております。

ただし、業績に影響を与え得る要素はこれらに限定されるものではありません。

株式会社WOWOW

本資料に関するお問合せ

(マスコミ関係) 広報部 TEL 03 (4330) 8080
(IR関係) IR経理部 TEL 03 (4330) 8089